

# **PROGETTO TELERILEVAMENTO PIEMONTE**

## **MANUALE UTENTE**

**INDICE**

|           |   |           |
|-----------|---|-----------|
| <b>1.</b> | <b>ACCESSO ALL'APPLICATIVO E PAGINA INIZIALE DEL SERVIZIO .....</b>         | <b>3</b>  |
| <b>2.</b> | <b>FUNZIONALITA' .....</b>  | <b>5</b>  |
| 2.1       | CATALOGO.....   | 5         |
| 2.2       | MAPPE .....   | 6         |
| 2.3       | GRAFICO .....   | 9         |
| 2.3.1     | <i>Inserimento della/e geometria/e per la generazione del grafico .....</i> | <i>9</i>  |
| 2.3.2     | <i>Import della geometria per la generazione del grafico.....</i>           | <i>10</i> |
| 2.4       | IMPORT.....   | 11        |
| 2.5       | MISURA .....  | 12        |
| 2.6       | CONFRONTO .....   | 14        |
| 2.7       | STAMPA .....  | 15        |

# APPLICATIVO VISUALIZZATORE INDICATORI DI INDICE SPETTRALE

## 1. ACCESSO ALL'APPLICATIVO E PAGINA INIZIALE DEL SERVIZIO

Si accede all'applicativo dalla voce BDTRE presente nella barra dei menu del Geoportale Piemonte selezionando l'opzione Telerilevamento Piemonte.

Si apre la pagina Telerilevamento Piemonte che permette di accedere al viewer tramite link.

Si apre la pagina iniziale del servizio (cfr.figura n.1) che permette tramite il pulsante "Apri il menu" di accedere alle diverse funzionalità dell'applicativo (cfr.figura n.2).

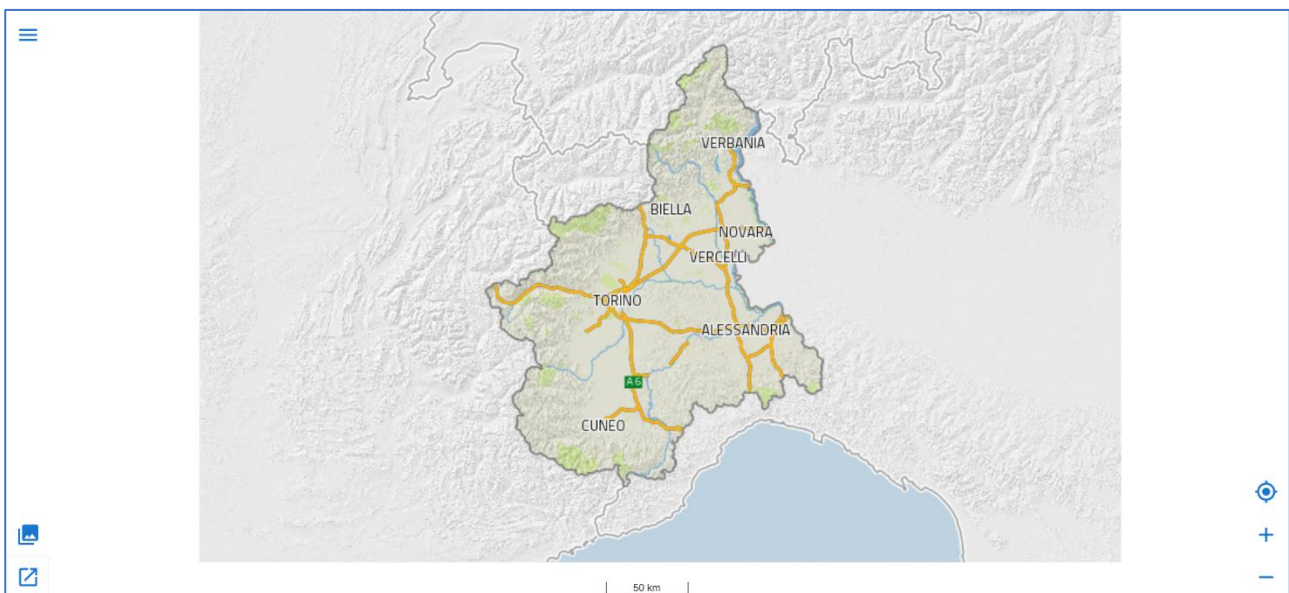


Figura 1 - Menu principale

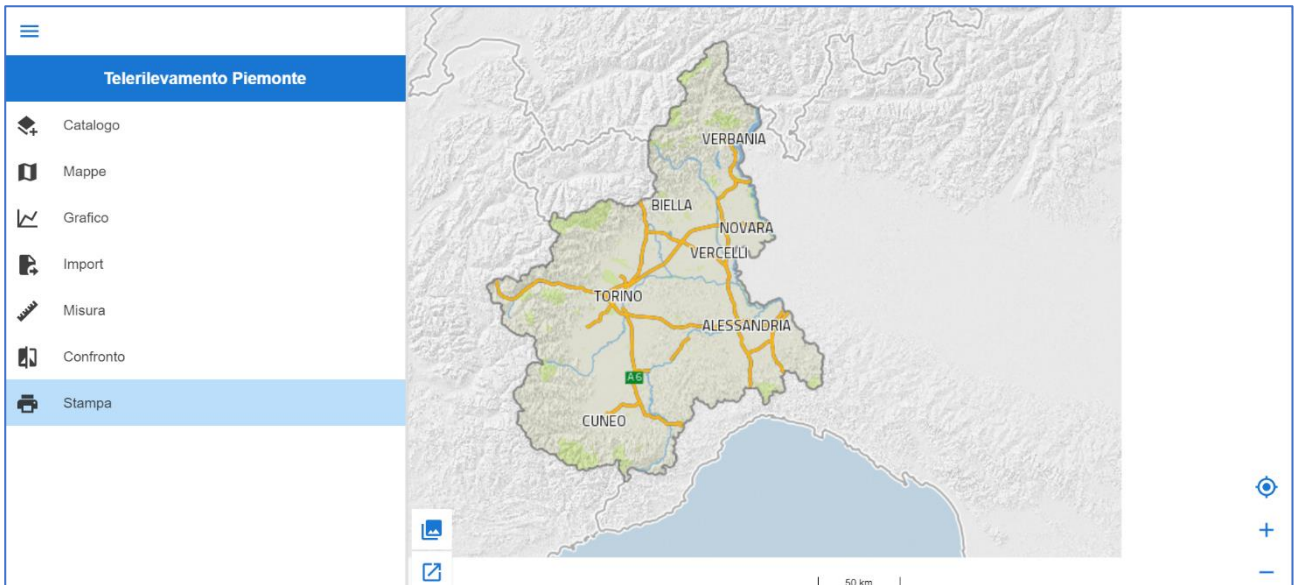



Figura 2 - Pagina iniziale

Tramite il pulsante “Cambia livello di sfondo”  è possibile cambiare lo sfondo di base scegliendo lo sfondo di OpenStreet Map o uno sfondo Bianco (cfr.figura n.3).

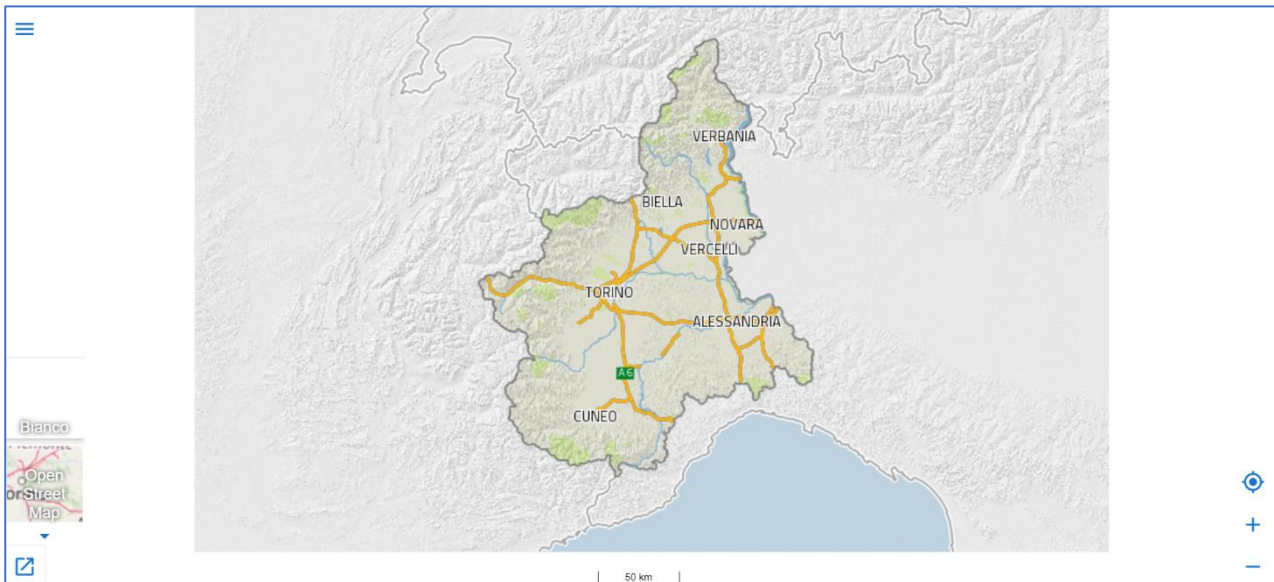





Figura 3 - Cambia livello di sfondo

Il pulsante “Localizzazione geografica”  permette, tramite scelta con clic destro, di aprire la localizzazione Google Maps o in Street View (se presente).

I pulsanti “Zoom in”  e “Zoom out”  permettono la normale variazione di scala di visualizzazione come in tutti i viewer.

## 2. FUNZIONALITA'

### 2.1 CATALOGO

La funzionalità Catalogo presenta l'elenco degli indici disponibili (cfr.figura n.4).

Una volta scelto l'indice si ha la possibilità di scegliere anche l'anno di interesse e all'interno dell'anno il mese. Cliccando sul pulsante "+" a fianco del mese scelto si aggiunge l'immagine alla mappa (cfr.figura n.5)

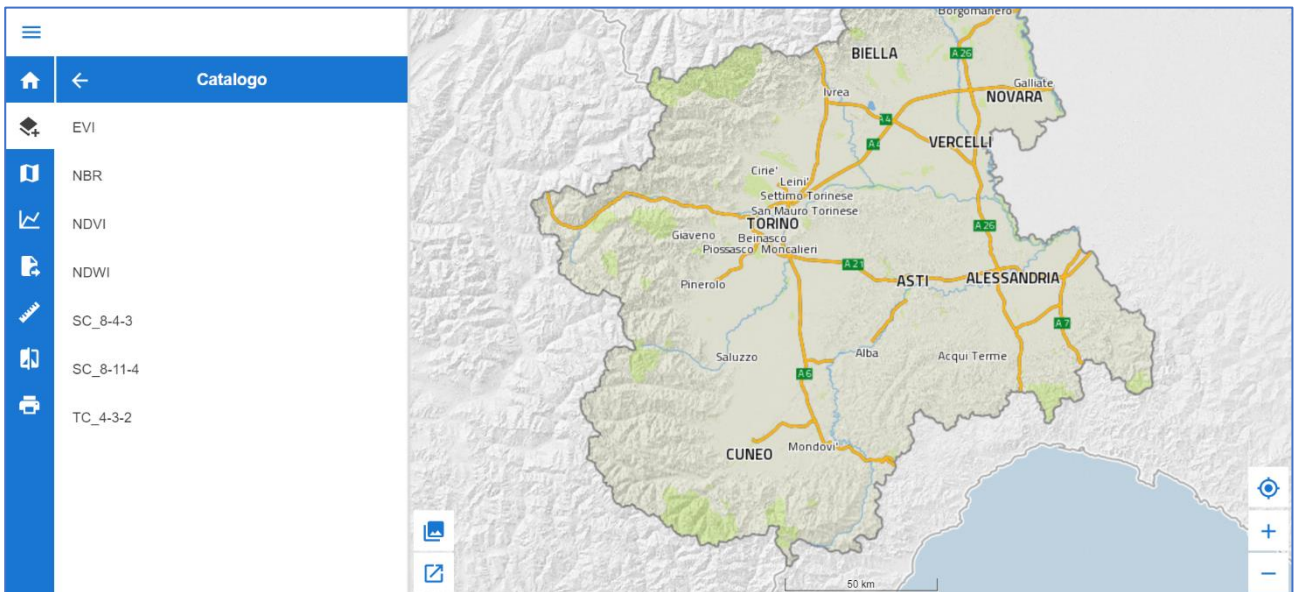


Figura 4- Scelta indice

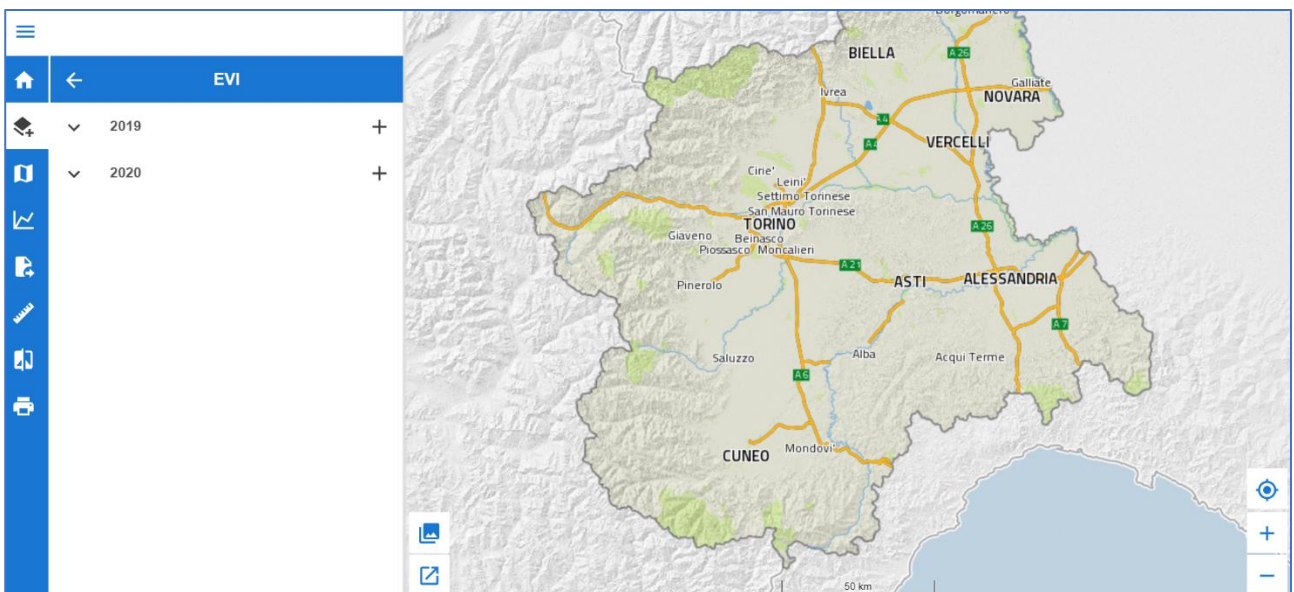


Figura 5- Scelta anno di riferimento

È possibile eliminare l'immagine caricata in mappa agendo sul bottone "cestino"



a fianco del layer.

## 2.2 MAPPE

Tramite questa funzionalità è possibile gestire i livelli precedentemente caricati in mappa agendo su ordine, opacità e visibilità (cfr. figura n.6).

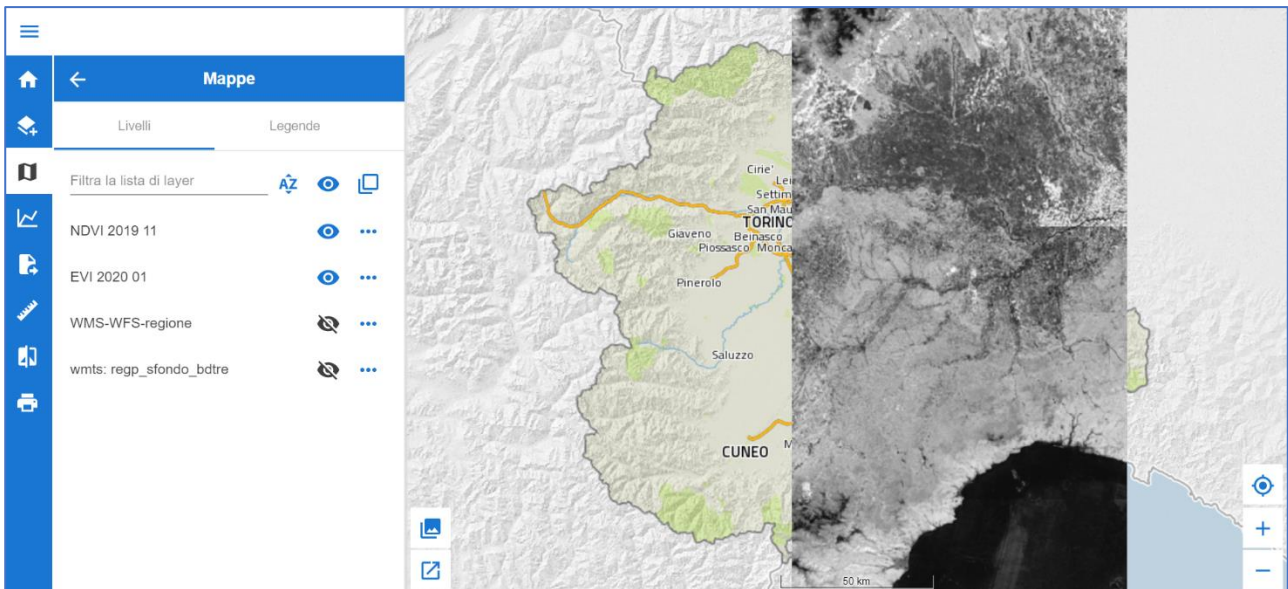
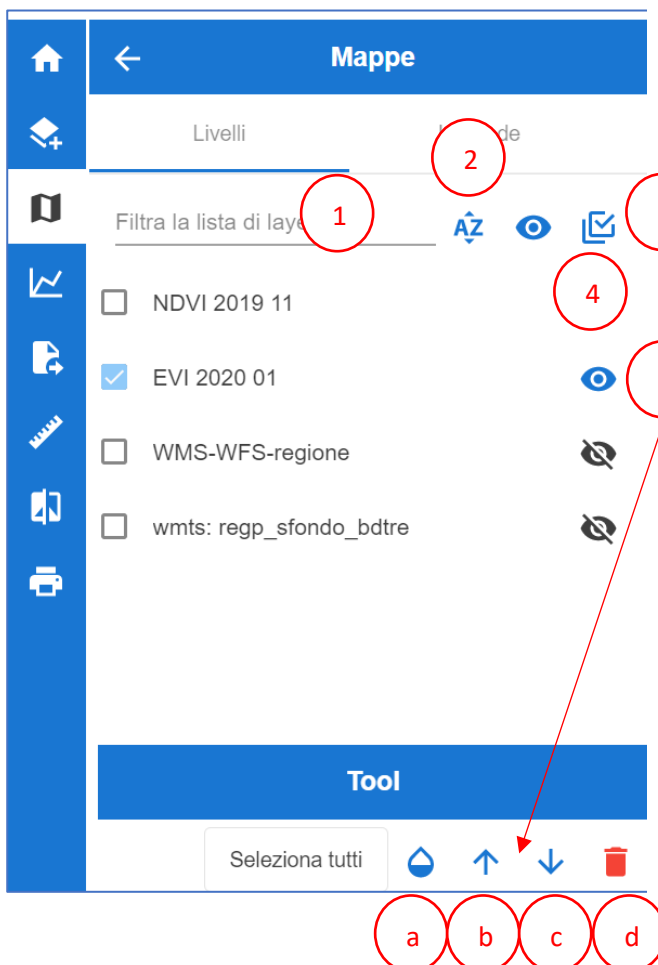


Figura 6 - Gestione dei livelli di mappa



Il menu della funzionalità di Mappa consente di:

- filtrare la lista dei layer per titolo o per tipologia (WMS, WFS, ...) (1)
- ordinare i layer (2)
- attivare la modalità "selezione multipla" (3)
- nascondere o visualizzare un layer (4)
- attivare ulteriori funzionalità: (5)
  - opacità (a)
  - portare il layer in primo piano (b)
  - portare il layer in secondo piano (c)
  - eliminare il layer (d)

Figura 7-Menu di mappa

È possibile interrogare i dati caricati tramite un clic sulla mappa che visualizza l'elenco degli oggetti trovati in mappa. (cfr. Fig. 8)

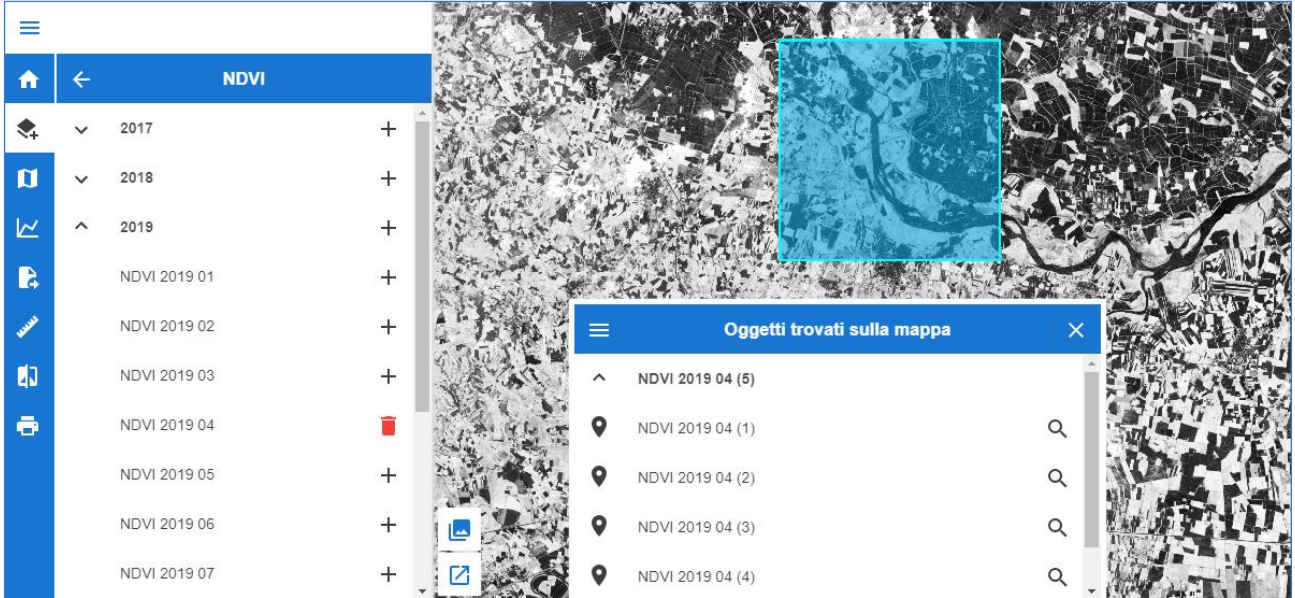


Figura 8 - Interroga

Un ulteriore clic sull'oggetto di interesse visualizza le informazioni specifiche dell'oggetto selezionato. (cfr. Fig. 9)

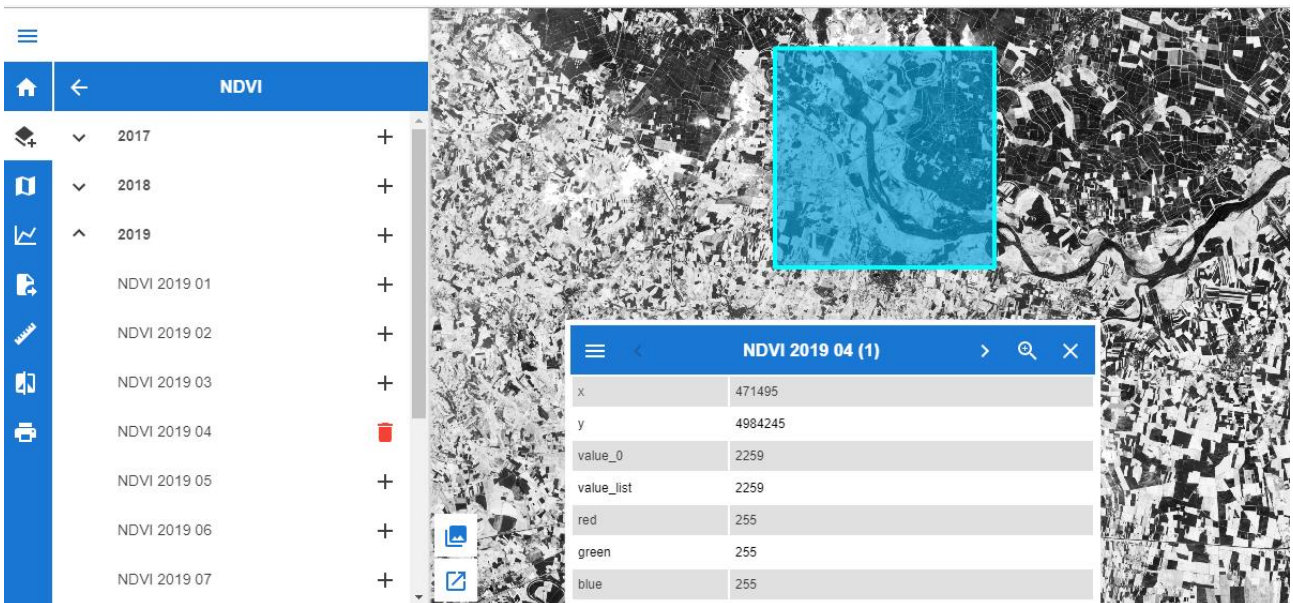



Figura 9 - Interroga

Tramite il pulsante in alto a sinistra  è possibile tornare alla lista, zoomare sull'oggetto di interesse o zoomare su tutti gli oggetti. (cfr. Fig.10)

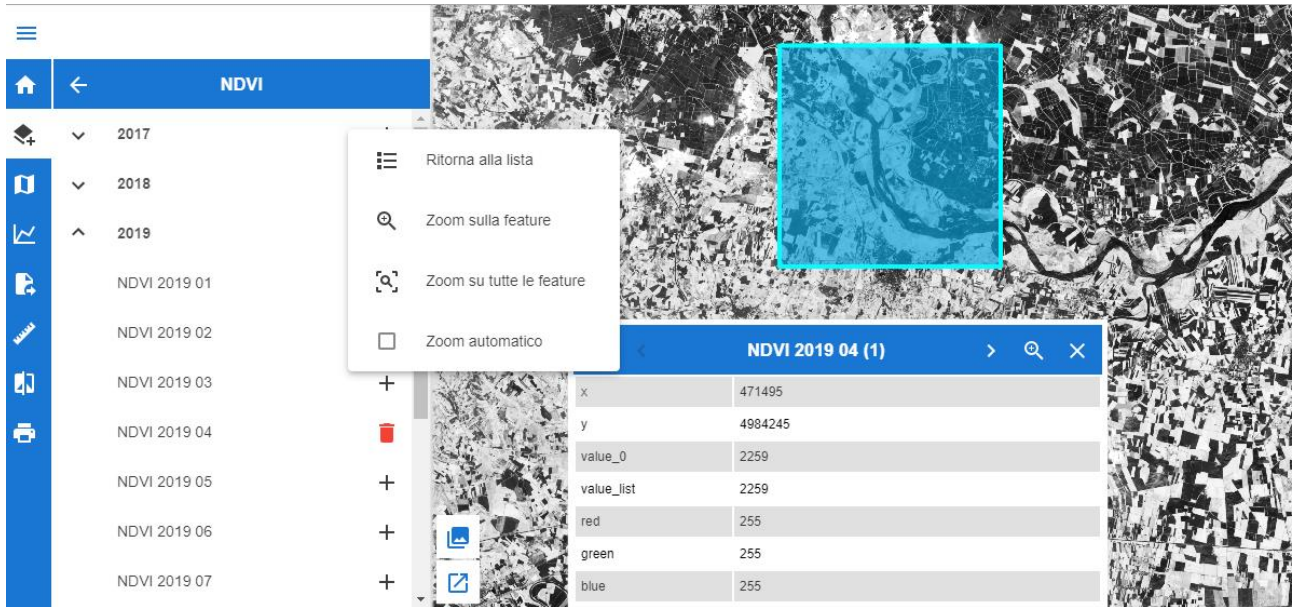


Figura 10 - Interroga

## 2.3 GRAFICO

La funzionalità grafico permette di inserire/ editare uno o più punti sulla mappa allo scopo di generare e visualizzare il contestuale grafico di evoluzione temporale dell'indicatore prescelto.

È anche possibile importare una geometria esistente in formato GeoJson dopo aver impostato il corretto sistema d coordinate.

### 2.3.1 Inserimento della/e geometria/e per la generazione del grafico

Una volta selezionato l'indicatore prescelto occorre indicare se si vuole individuare la zona di interesse per la generazione del grafico tramite poligoni o tramite punti (possono essere individuate un massimo di 7 geometrie).

Successivamente è necessario selezionare il mese e l'anno di riferimento

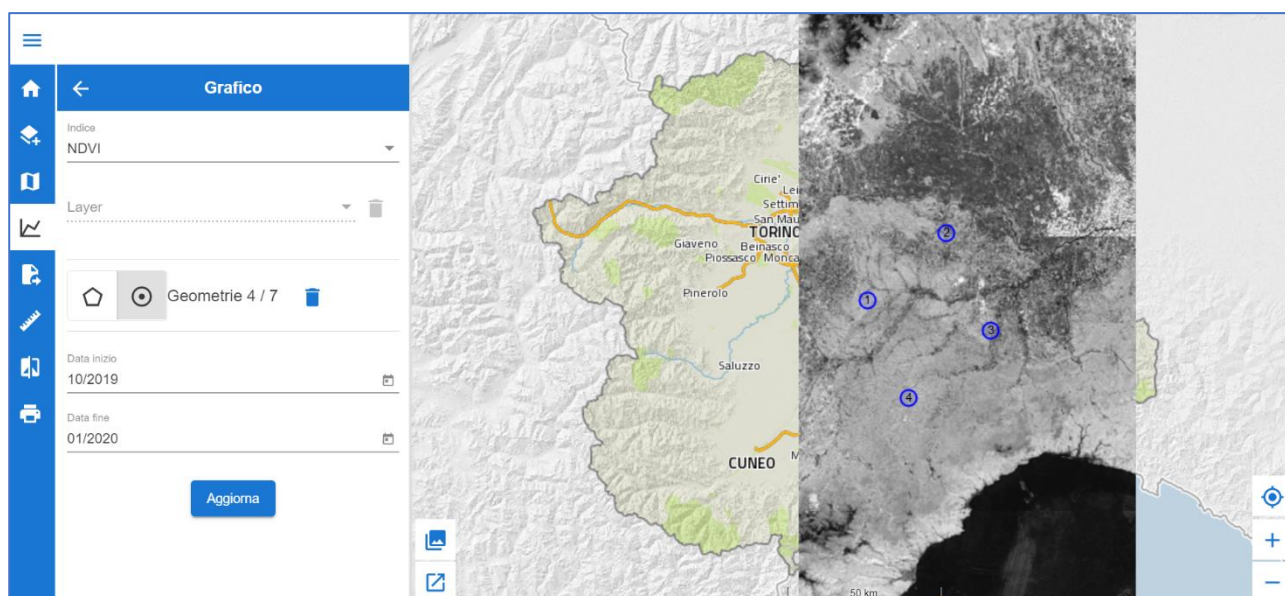


Figura 11 - Generare grafici

Cliccando sul bottone “Aggiorna” si ottiene il grafico desiderato

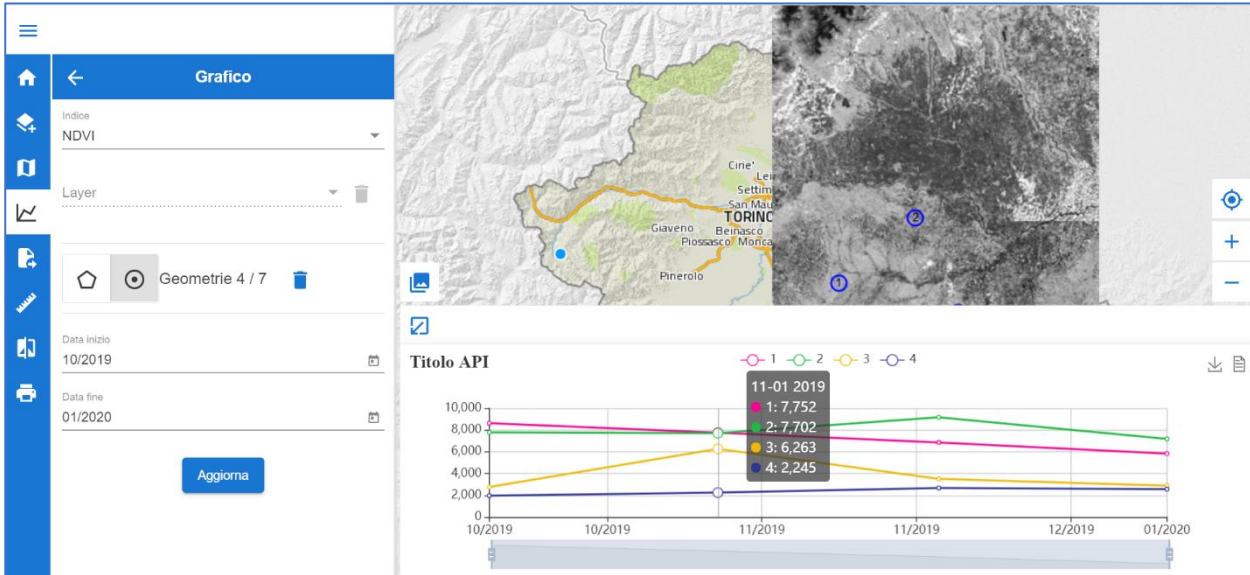


Figura 12 - Generare grafici

Agendo sui pulsanti in alto a destra del grafico è possibile:

- Salvare il grafico in formato pdf ottenendo un documento che riporta il grafico e la mappa su cui sono stati tracciati punti o le aree di interesse
- Salvare i dati grezzi in formato csv per poter procedere ad ulteriori elaborazioni

### 2.3.2 Import della geometria per la generazione del grafico

Nel caso si voglia utilizzare una geometria esistente per selezionare l’ambito di interesse è possibile farlo tramite la funzionalità “Import”

Vedi paragrafo **2.4 IMPORT**

## 2.4 IMPORT

Questa funzionalità richiede come prima operazione l'impostazione del corretto sistema di riferimento, successivamente si procede con l'importazione della geometria prescelta tramite il pulsante "Import".

Sono necessarie alcune accortezze:

- Le dimensioni massime del file sono 30 Mb
- L'unico formato ammesso è il GeoJSON

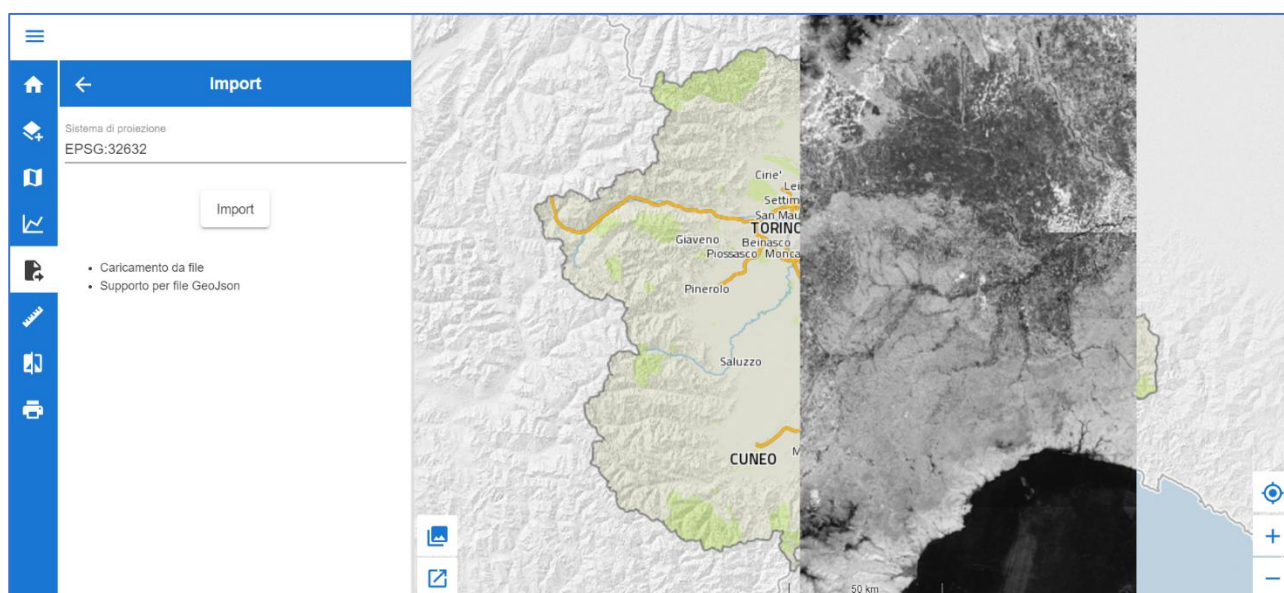


Figura 13- Import di geometrie

## 2.5 MISURA

La funzionalità di Misura consente di effettuare misurazioni lineari ed areali.

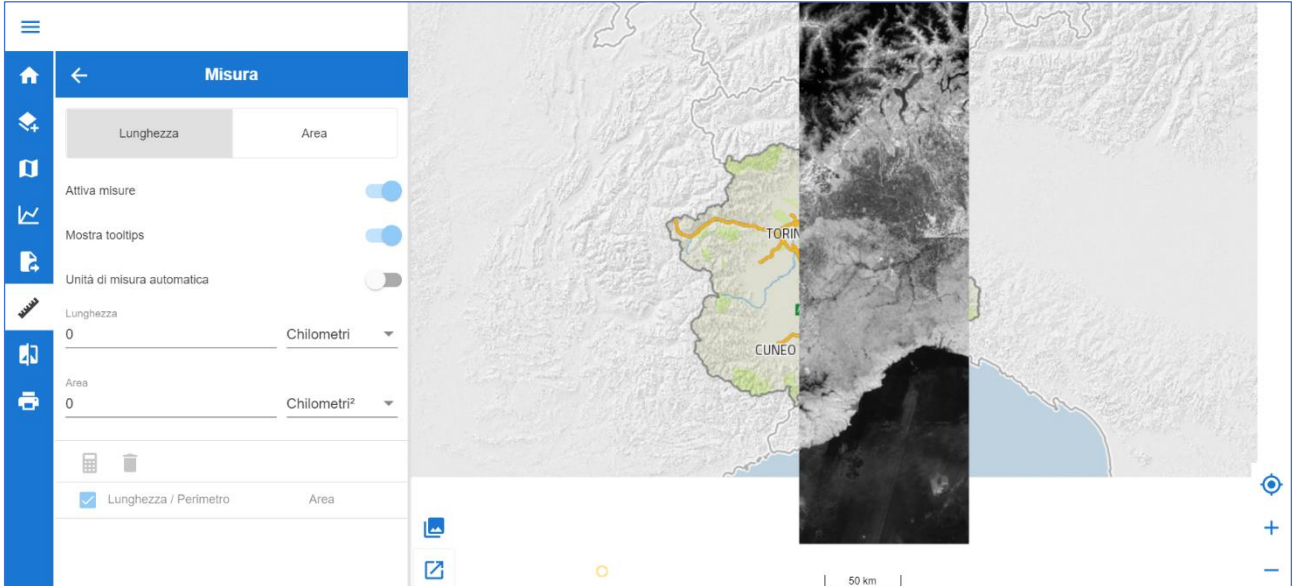


Figura 14 - Misura

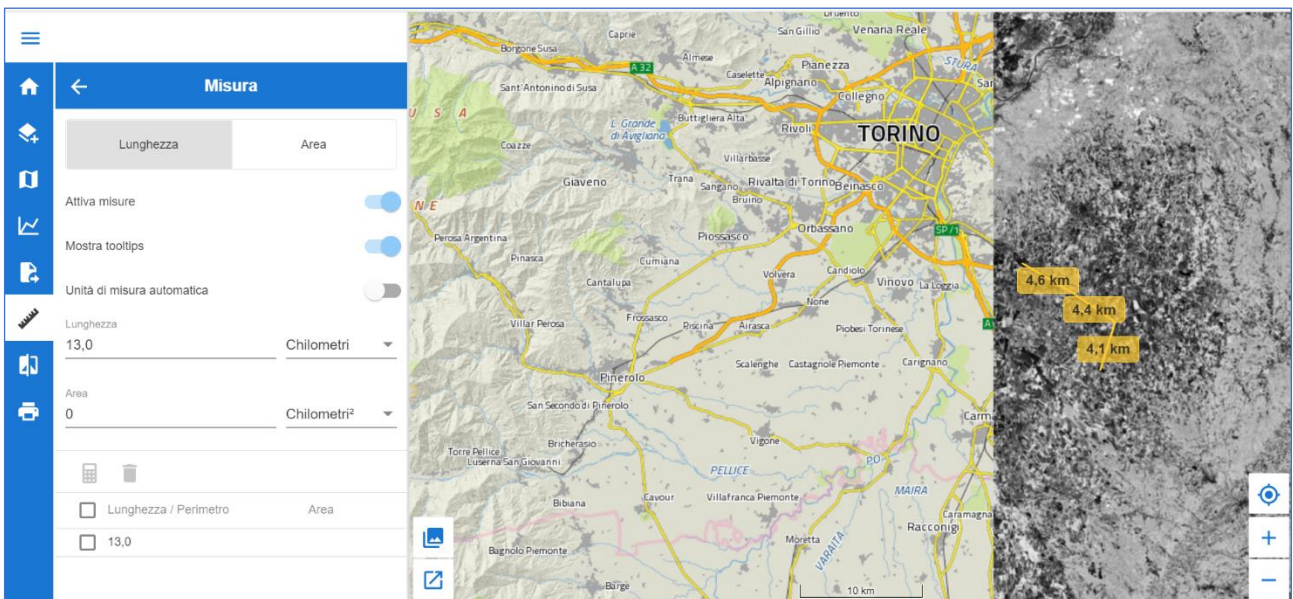


Figura 15- Misura lunghezza

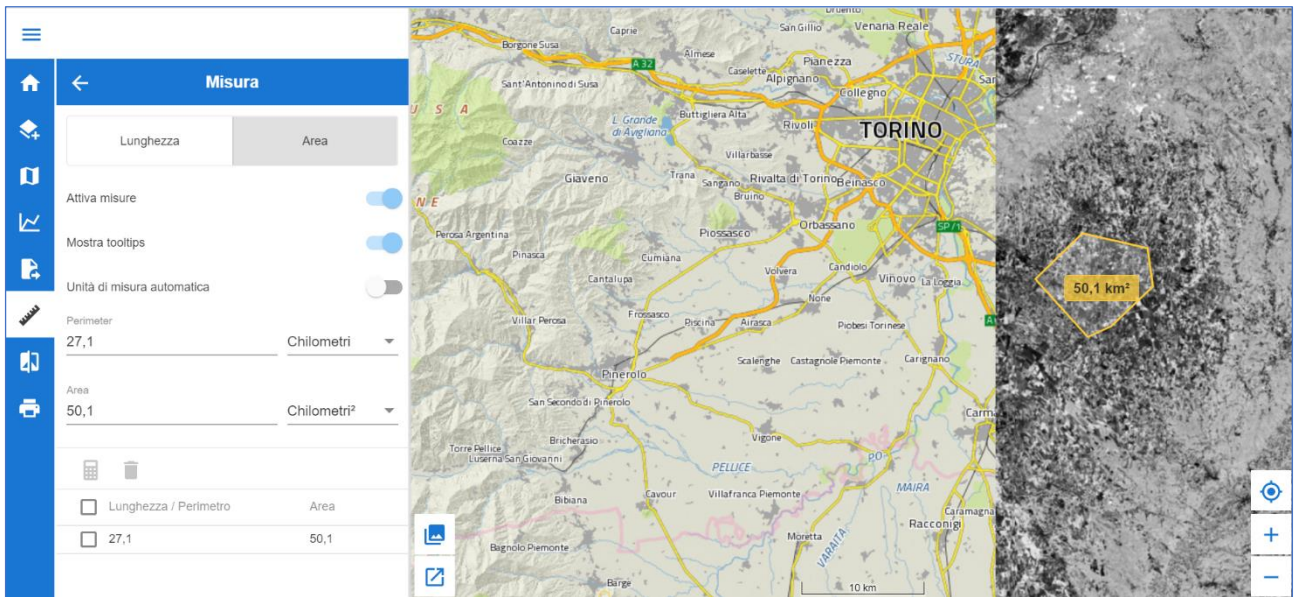


Figura 16 - Misura area

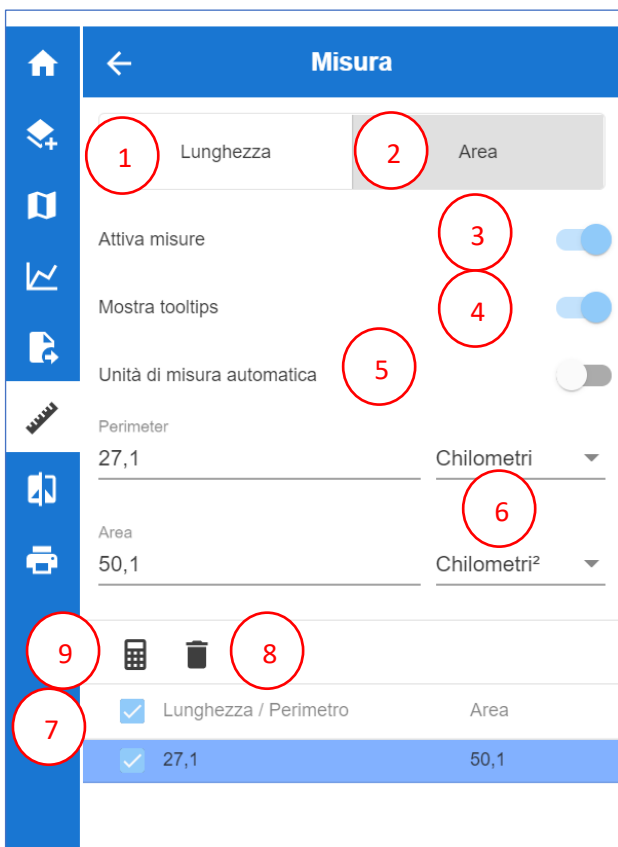


Figura 17 – Menu "Misura"

Il menu della funzionalità di Misura consente di:

- Misurare una lunghezza (1)
- Misurare un'area (2)
- Attivare la misurazione (3)
- Attivare la visualizzazione dell'etichetta della misura effettuata (4)
- Attivare l'unità di misura automatica (5)
- Scegliere l'unità di misura (6)
- Spuntare la misura effettuata (7)
- Cancellare la misura con la spunta tramite l'apposito bottone (8)
- Effettuare la somma delle misure effettuate tramite il pulsante "calcola" (9)

## 2.6 CONFRONTO

La funzionalità “Confronto” offre la possibilità di far scorrere una barra verticale per confrontare visivamente al volo due dati diversi caricati in mappa (per esempio lo stesso indicatore a date differenti o due indicatori diversi alla stessa data)

Una volta caricati in mappa in dati da confrontare è sufficiente cliccare sul pulsante “attiva confronto” per visualizzare i due dati affiancati. Agendo sulla barra rossa verticale e facendola scorrere si possono aumentare o diminuire le porzioni di territorio visualizzate dei due dati a confronto.

Utilizzando gli strumenti del menu “Mappe” è possibile cambiare l’ordine dei layer. (cfr. Fig.16)

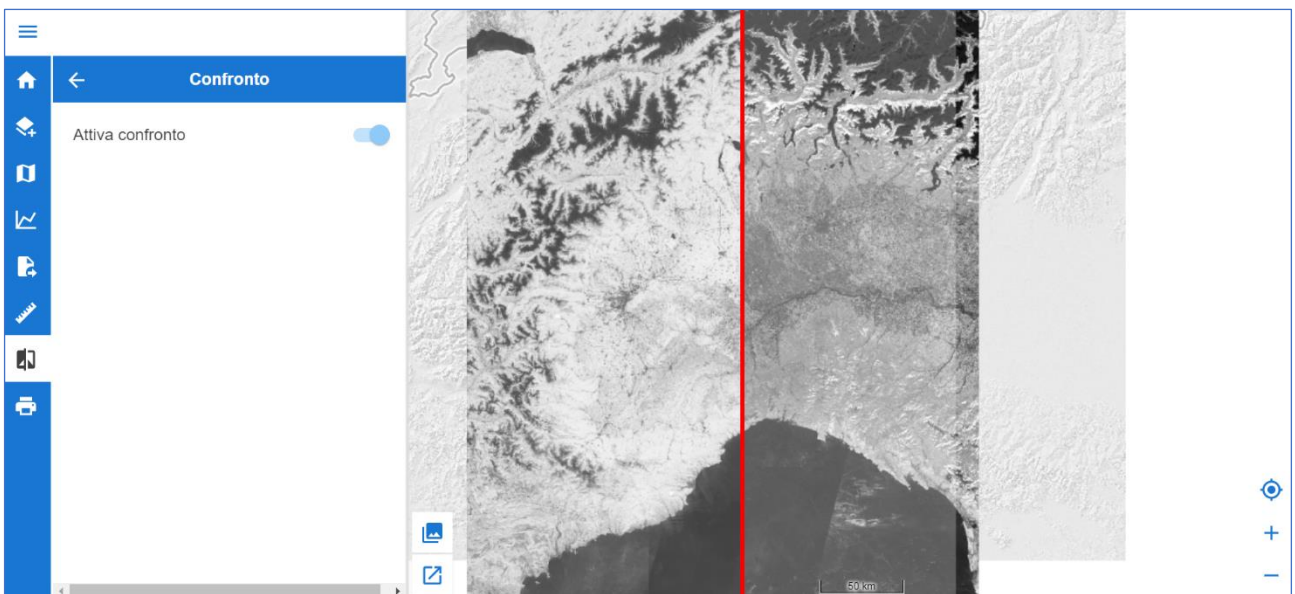


Figura 18 - Confronto

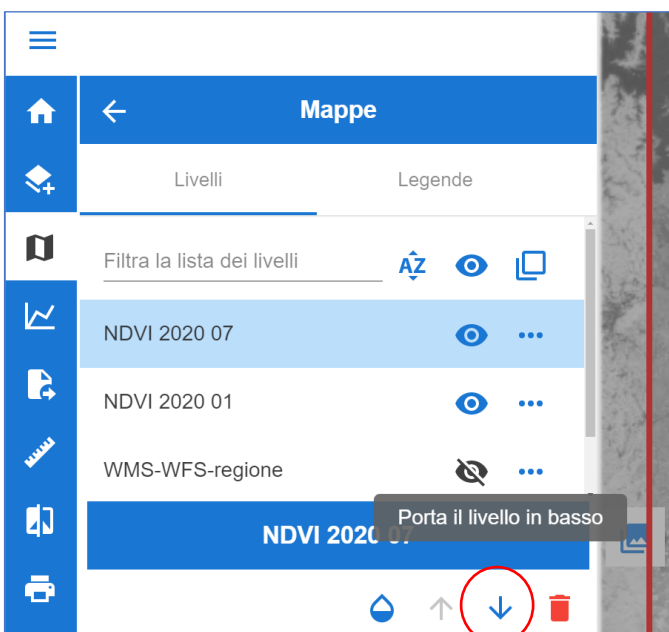


Figura 19- Cambiare ordine livello

## 2.7 STAMPA

Mediante la funzionalità di Stampa è possibile stampare quanto visualizzato

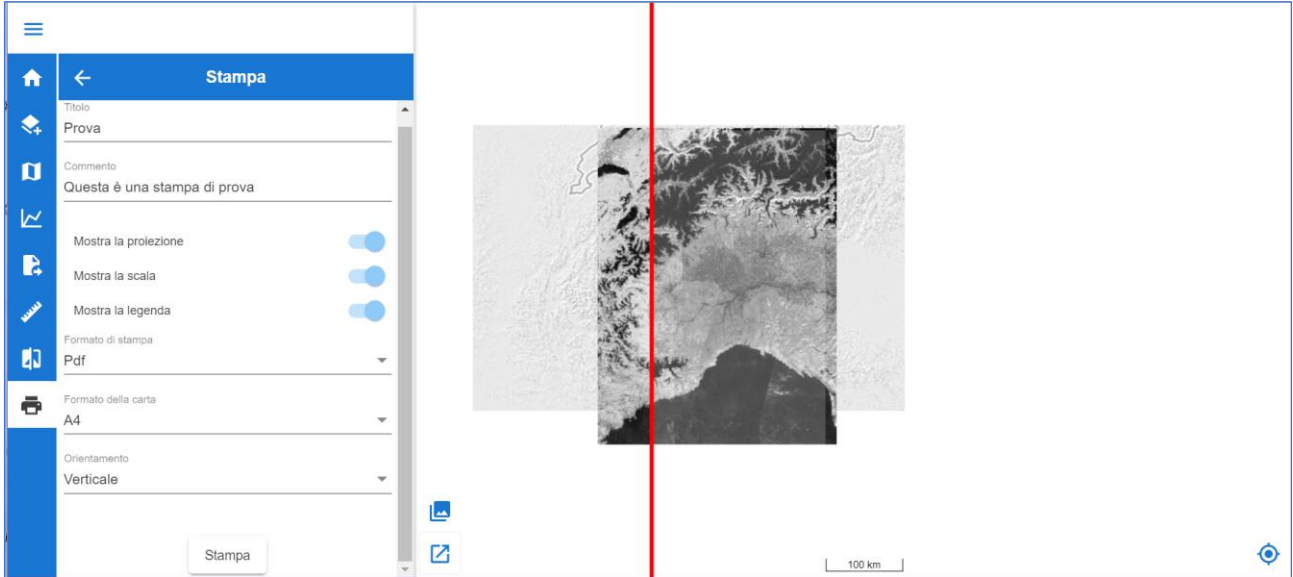


Figura20 - Stampa

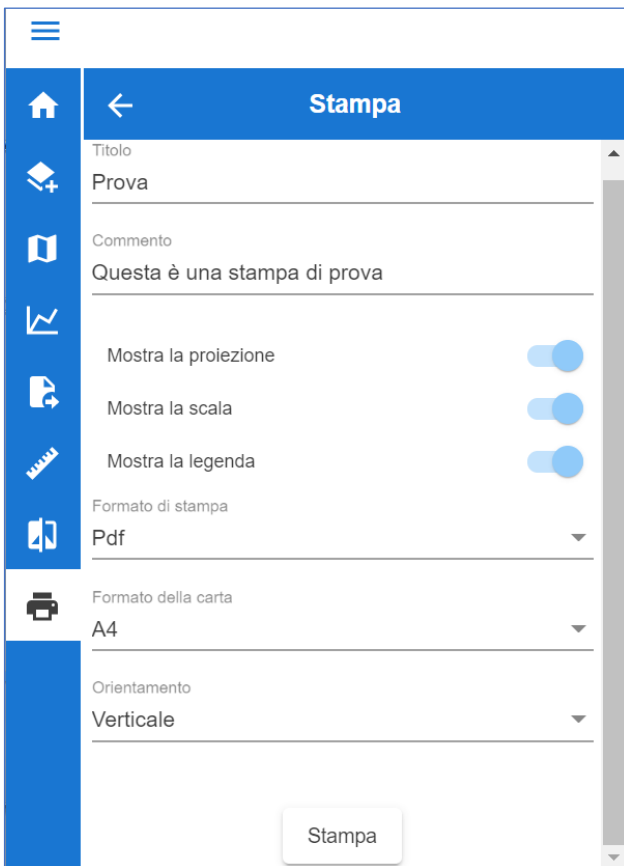


Figura 21 - Menu "Stampa"

Tramite il menu "Stampa" è possibile impostare:

- Il titolo
- Un breve commento
- Il formato di stampa
- Il formato della carta
- L'orientamento

Inoltre, è possibile scegliere di visualizzare o meno:

- Il sistema di proiezione
- La scala
- La legenda